

Дата проведения занятия:  
13.11.21

Кружок «Юные исследователи»  
Руководитель: Калашникова С.В.

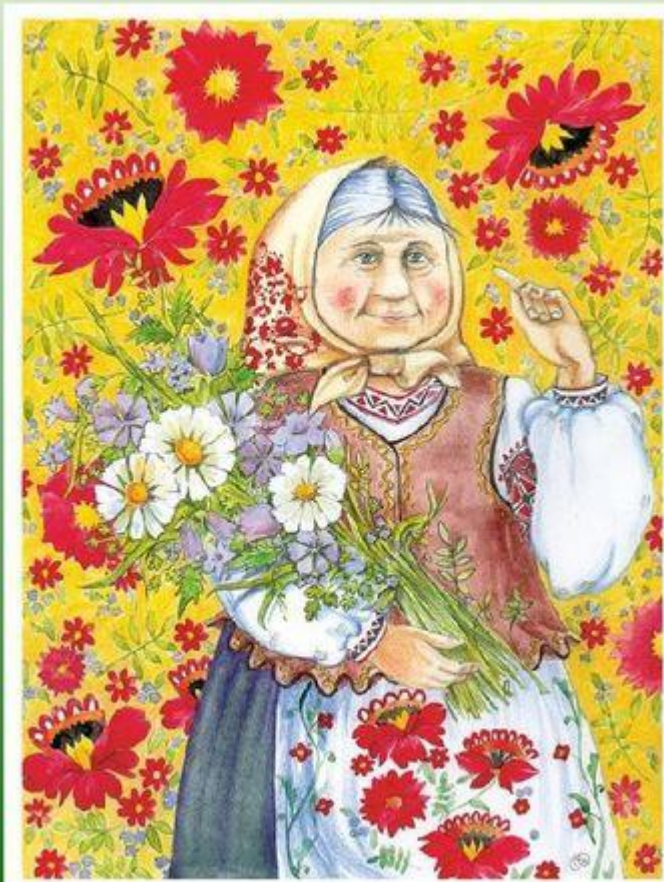
**Тема занятия: «Животные и растения в творчестве народа»**

Человек со времени своего существования всегда был неразрывно связан с природой. Природа и человек – неразделимы.

Испокон веков люди творили и изображали свою жизнь. Первые изображения - это наскальные рисунки. Древние люди изображали все, что видели вокруг себя: зверей, растения, птиц, рыб, солнце.

Большое значение в творчестве людей имели растения, ведь леса повсеместно окружали людей, кормили их, защищали, давали топливо в зимнюю стужу. Даже весь мир представлялся нашим предкам в виде огромного Мирового Древа.

В народном творчестве практически все виды деревьев, кустарников и даже трав наделялись сверхъестественными способностями – охранными, защитными, лечебными и даже пугающими.



На Земле существует  
множество  
сказок и легенд о  
растениях.  
И это не случайно.  
Любуясь красотой  
великолепных цветов,  
древний человек  
задумывался о том,  
какие  
сверхъестественные  
силы их породили.



Очень распространенным деревом в наших широтах является береза, возможно с этим связано огромное количество мифов, сложенных об этом дереве. У одних народов для благополучия семьи и при рождении девочки у дома сажали березу, у других этот обычай считался совершенно неприемлемым, потому что береза, растущая возле дома, по поверьям, могла вызывать женские болезни и даже забрать душу.

Считается, что и само название дерева “береза” – произошло от слова “беречь”. Береза была символом древней богини Берегини – матери всех духов и защитницы людей.



Еще одним распространенным женским символом в народном творчестве было дерево рябина. Рябина по преданиям прибавляла женщинам красоты и пробуждала в них любовь. В то же время рябина помогала развить дар предвидения и служила оберегом от бед.



Нередко можно в народном творчестве проследить и такое растение как бузина.

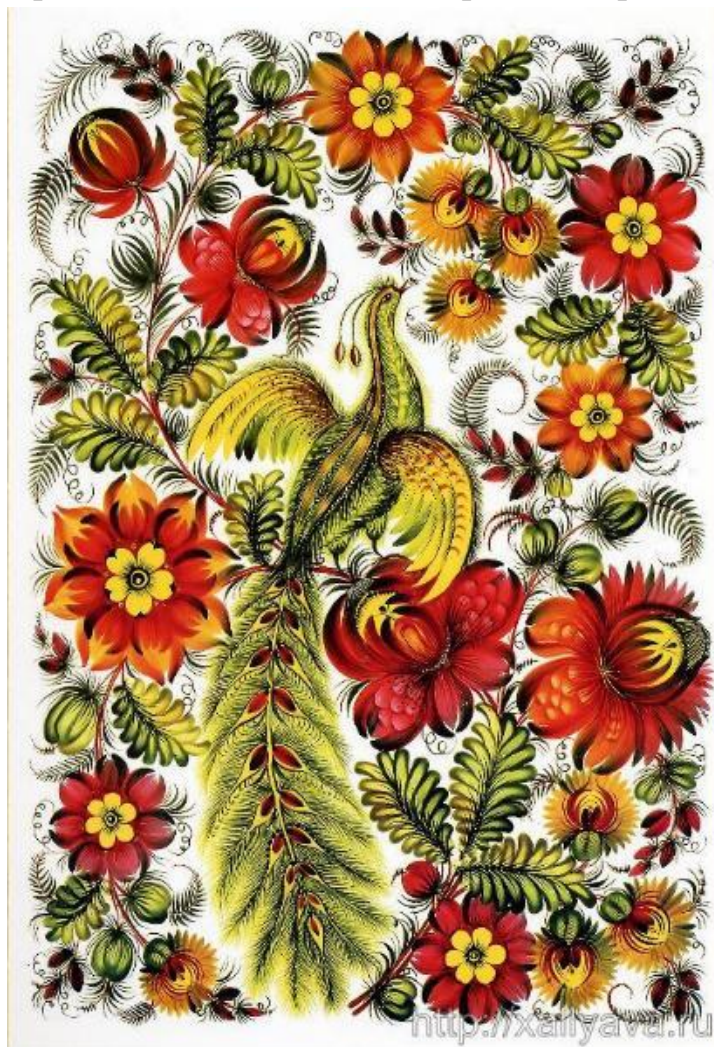
Однако она считалась проклятым деревом, нечистым и даже опасным. По преданиям в корнях этого растения живет черт, поэтому строго запрещалось

выкапывать его с корнем, чтобы не потерять рассудок или душу. А в древности считалось, что отвар из ягод бузины может подарить здоровье и долголетие.



Символом мужского начала, мощи, твердости и силы являлся дуб. Он был посвящен верховному богу-громовержцу – Перуну.

И в устном народном творчестве дуб играл столь же важную роль. Не редко сказки начинались словами: “На Море-Океане, на Острове Буяне стоит дуб зелёный...”. А Александра Сергеевича помните: “У Лукоморья дуб зелёный...”? Присказка эта имеет очень древние корни...



В **народном искусстве** всегда находила свое отражение

родная **природа.**

Цветы и травы, изображения зверей и птиц, солнца и неба, земли и воды - центральное изображение в произведениях **народного творчества.**

Чудесные образы различных животных встречаются в народной игрушке, в предметах быта, архитектуре, традиционной одежде.

Чаще всего на произведениях искусства изображали лошадь, льва, собаку, птиц, оленя, медведя.

Образ животного встречается не только в предметах, сделанными руками человека, но и в устном народном творчестве.

Большая мудрость заключена в народных сказках о животных и в волшебных сказках, где животные помогают людям. В этих сказках определены главные законы человеческой жизни:

- необходимо жить в дружбе и помогать друг другу;
- нельзя оставлять в беде слабого;
- если слушаться старших и мудрых людей, можно избежать большой беды.

В древних орнаментах наряду с растениями часто изображаются различные животные.

## **КОНЬ**

В жизни древнего человека конь занимал важное место. Он не только пища и одежда. Это еще и средство передвижения. Конь - древний символ могущественного Солнца, которое катит по небу в небесной колеснице.

В русских деревнях до сих пор коньки украшают кровлю крыши, верхняя часть которой носит то же название - «конек», защищая дом от непогоды, напасти, злых духов.

Кони украшают многочисленные вышивки, прялки. Конь на вышивке может символизировать весну и осень, быть знаком времен года. Также конь излюбленный образ в народной игрушке.

## **ПТИЦЫ**

Как и конь, столь же любимый образ в народном творчестве – птица. Часто птица и конь сливаются в образе крылатого коня. Конь и птица связаны со стихией воды. В виде птиц вырезали ковши и солонки, книги, ювелирные изделия, резные детали избы, сундуки и шкафы, вышитые птицы украшали женскую одежду, Образ птицы широко вошел в фольклор практически всех народов мира.

Петух – вестник солнца и света. Поэтому изображение петуха-стража помещали на крышах домов, шестах, шпильях. Петух – это природные часы. Поэтому он стал покровителем часовщиков, а фигура петуха часто украшает часы.

## **ОЛЕНЬ**

Олень – знак неба и солнца. Оленьи рога украшают жилище, защищая и оберегая его от напасти. Рога — это важный элемент орнамента на вышивке одежды, покрывал, полотенец.

Образ золоторогого оленя встречается в сказках, преданиях, легендах разных народов, распространен он в игрушках, вышивке, росписи. Вот, например, два оленя, справа и слева от дерева или от женской фигуры, словно образуют небесную фигуру. Такой узор встречался на полотенец, оберегая его хозяина от беды. Изображали

олений и на прялках – подарках невесте от жениха. Этот красивый зверь был символом удачного брака, обильной жизни и силы.

## ЛЕВ

Лев в мифологии многих народов был символом солнца и огня, а также в разные времена у разных народов он олицетворял высшие силы, мощь, власть и величие, великодушие, благородство, ум. Образ льва оберегает человека от несчастий.

Изображения львов можно увидеть и на деревянных украшениях избы, и на изразцах, и в рисунке тканей, и в резьбе на мебели.

Народные мастера часто рисовали львов на сундуках в окружении растительного орнамента, мастерицы вышивали их. Скульптурные изображения льва по традиции нередко ставили при въезде в старинные усадьбы, в начале широких парадных лестниц, ведущих во дворцы и богатые городские каменные дома.

## МЕДВЕДЬ

Медведь — один из самых распространенных и древних образов народной скульптуры. Его изображение встречается и во всех других видах народного творчества. Медведь — символ силы, мощи, могущества, тепла, оберега. В народных приметах и обрядах он предвещает пробуждение природы от зимнего сна.

Для детей медведь – любимая игрушка. И сказки о нем тоже памятны всем с детства.

### Символы солнца



**Образ солнца**  
занимает одно из главных мест в украшениях жилища. Солнце в виде круглых розеток, ромбов, коней можно найти в разных видах народного искусства.




### Символы земли

В распаханную землю сеяли, бросали семена. Семена изображали в виде точек. Семена – точки можно увидеть в квадратах и ромбах орнамента.

Землю изображали в виде ромбов, четырехугольников, квадратов.






А – засеянная пахота  
Б – просто земля или пахота

### Символы воды

В древности, люди не поливали свои поля. Их смачивали только дождь и роса. О дожде молились особенно усердно и старательно в четверг. Этот день недели был посвящен на Руси богу грома и молнии Перуну. Но как ни молились люди всеильному, грозному богу, дождик редко шел именно в четверг. Поэтому в народе и появилась поговорка – “после дождичка в четверг”.

Волнистая горизонтальная линия – вода.

Вертикальная волнистая линия – дождь.




А – текущая вода;  
Б – вода, омывающая посаженные зерна



### Древняя богиня

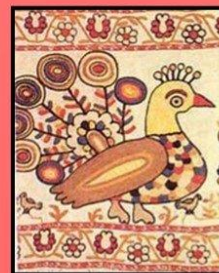
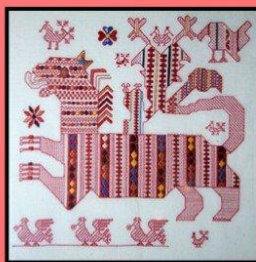
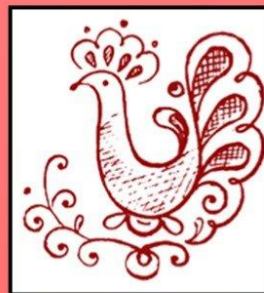
Женская фигура (**берегиня**) – это божество, выражающее представление о земле, которая родит, и о женщине – продолжательнице рода. Называют этот образ по-разному: великая богиня земли, плодородия, **мать-сыра земля, Макошь**, что означает “мать хорошего урожая”.







## Знаки-символы. Образы-символы.



Домашнее задание: разгадайте кроссворд.

## Кроссворд «Древние образы»

Кроссворд «Древние образы»

1

2

3

4

5

6

Ответы с указанием имени и фамилии присылайте на электронную почту [kalashnikovasvetlana515@gmail.com](mailto:kalashnikovasvetlana515@gmail.com)