

Костюк Н.А.

Кружок «Удивительный мир природы»

Дата проведения:

24.12 Гр. - № 3

25.12 Гр. - № 1

25.12 Гр. - № 2

Тема: Зимние портреты деревьев

Растения наших широт хорошо приспособлены к перезимовке, им не страшны зимние невзгоды. Только особенно суровые морозы, которые случаются очень редко, один раз за много лет, могут причинить вред некоторым деревьям и кустарникам. Обычную зиму они переносят вполне нормально. Зима для них даже необходима: в этот период происходит «дозревание» побегов и почек.

Если срезать ветку какого-нибудь дерева в начале зимы и поставить в сосуд с водой в комнате, почки начнут распускаться вяло, недружно, спустя довольно долгое время. Но, если сделать то же самое в конце зимы, результат будет другой. Почки станут распускаться быстро и дружно, они теперь достаточно «созрели».

Зима необходима и для нормального развития травянистых растений. Растительный мир испытывал на себе влияние зимы и холодов на протяжении многих и многих тысячелетий. И растения так «привыкли» к зиме, что она стала для них не помехой в развитии, а насущной необходимостью.

Растения погружены в глубокий зимний сон. Во сне меньше расходуется сил, тепла, а значит, легче будет пережить морозную зиму.

Приготовили деревья себе и шубы. Всё лето каждый год откладывают деревья под кожицей ствола и веток пористую пробковую ткань – мёртвую прослойку. Пробка эта замечательна тем, что не пропускает ни воду, ни воздух. Воздух застаивается в её порах и не выпускает тепло из живого тела дерева. Чем старше дерево, тем толще пробковый слой. Поэтому старые деревья легче переносят холод, чем молодые и тонкие.

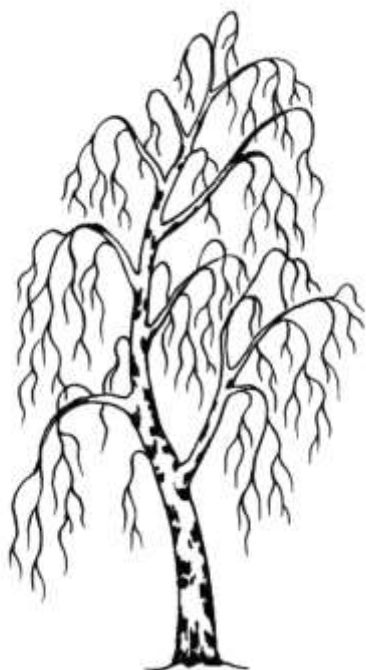
Всё бы хорошо, но бывает и так: наступит зимой тёплая погода, разогреет деревья, а ночью вдруг мороз. Наружные слои стволов деревьев охлаждаются быстрее, чем внутренние, а значит, и сильнее сжимаются. Сжавшись, становится деревянная шуба размером меньше, чем живая плоть дерева, и рвётся. Ну, прямо, как платье, когда очень мало. Только треск такой оглушительный, будто кто доской о доску хлопнул. Эти-то трещины –

морозобоины - и можно заметить на деревьях. Как старые, затянувшиеся шрамы, всю жизнь видны морозобоины на старых деревьях.

Хотя и сумел лютый мороз под пробковый панцирь пробиться, но дерево не сдаётся. Есть у него против мороза ещё защита: надёжная химическая оборона. К зиме в соках деревьев откладываются различные соли и крахмал, превращённый в сахар. А раствор сахара и соли, в отличие отводы, очень трудно заморозить.

Снежное покрывало тоже помогает деревьям и другим растениям против мороза выстоять. Как шубой укрывает слой снега землю. Способность снега не пропускать от земли тепло и тем самым создавать как бы естественный парник, очень важна для растений. Под снегом не вымерзают корни деревьев и кустарников, травы и посевы. Чем толще слой снега, тем теплее. В малоснежные зимы земля промерзает глубоко. Тогда погибает много растений, вымерзают озимые хлеба, погибает часть урожая. Чтобы снега на полях задерживалось больше, колхозники ещё с осени расставляют по лугам и полям рядами щиты, которые хорошо задерживают снег. Около них ветер наметает большие снежные сугробы.

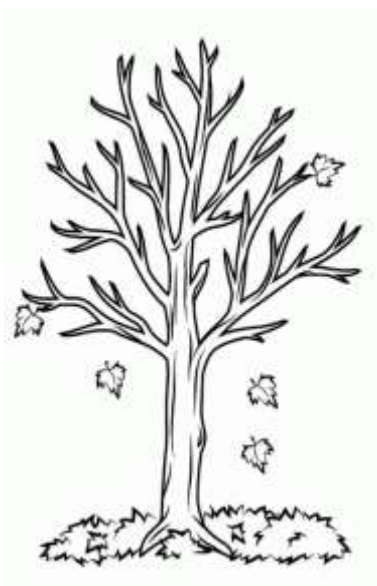
На самом деле деревья не погибли, а только спят. И в спящем царстве чернолесья на первый взгляд деревья без листьев очень похожи друг на друга. Но если быть внимательным, то можно заметить, что у каждого дерева свой силуэт, свой порядок расположения веточек, форма почек, окраска коры, плоды разные.



Легче всего узнать берёзу. Издали заметен стройный ствол дерева с тонкими розовато-коричневыми веточками. Белую кору дерева называют берестой. Она слоистая: отдельный слой чуть толще бумаги, и вырастает он в течение одного года. Самые старые слои берёсты находятся на поверхности ствола, самые молодые в глубине. На поверхности берёсты чёрные чёрточки-чечевички. Это специальные отдушины, через которые летом дерево дышит. На зиму чечевички наглухо запечатываются.



Чаще всего в городе можно увидеть тополь. Ствол этого большого, высокого дерева светло-серый. Веточку тополя можно определить по крупным шерстисто-пушистым почкам, покрытым крупными коричневыми чешуями. Почки на веточках расположены поочередно: одна справа, другая – повыше слева, следующая опять справа, и так до самой верхушки ветки. Если почку потрогать руками – останется жёлто-зеленоватый липкий след. Почувствуете и своеобразный запах, по которому сразу узнаете тополь. *(Возьмите в руки веточку тополя, рассмотрите её, потрогайте и понюхайте).*



У клёна – свои крылатки-пропеллеры висят кистями. Ветки его можно узнать по характерному расположению почек. *(Возьмите в руки и посмотрите).* Почки у клёна чёрные или коричневые шарики, расположенные попарно друг против друга. Ветки – прямые, крепкие. Недаром древние люди выделывали из клёна копья и рукоятки для оружия, за что и называли «клён», то есть «острый», «сильный».

А вот
Ещё издали
посреди
дерево в
ствол,
глубоких
дуба не
деревом. Он



зимний дуб не узнать невозможно. обращает он на себя внимание. Зимой чёрного леса или в городе увидишь неопавшей жёлтой листве. Могучий коряжистые толстые ветви, вся в морщинах кора и характерные листья дают спутать его ни с каким другим один из лиственных деревьев

позволяет себе оставлять свой осенний наряд на зиму. Даже веточка дуба и та приметна. Крепенькие, толстенные почки сгрудились кучками сразу по нескольку на кончиках веток.

Задание: разукрасить картинку «Деревья зимой» или нарисовать свои

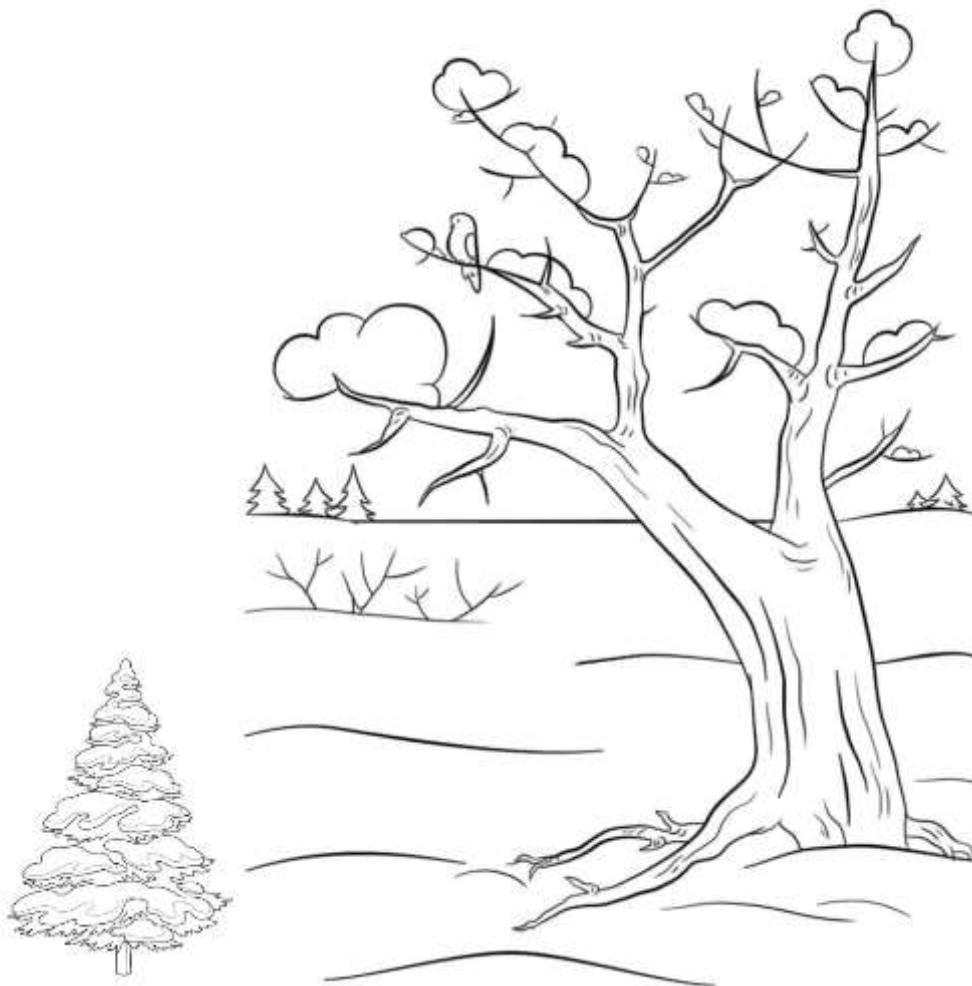


Фото выполненного задания присылай на электронную почту kostyuknad1970@yandex.ua с указанием имени фамилии